

Dell Latitude E6320 Ägarens handbok

Regleringsmodell P12S
Regleringstyp P12S001



Upplysningar och varningar



OBS: Ger viktig information som kan hjälpa dig att få ut mer av datorn.



CAUTION: Ger information om risk för skador på maskinvaran eller dataförlust som kan uppstå om anvisningarna inte följs.



WARNING: En varning signalerar risk för egendomsskada, personskada eller dödsfall.

Informationen i det här dokumentet kan komma att ändras utan föregående meddelande.

© 2011 Dell Inc. Med ensamrätt.

Återgivning av dessa material i någon form utan skriftligt tillstånd från Dell Inc. är strängt förbjuden.

Varumärken som återfinns i denna text: Dell™, DELL-logotypen, Dell Precision™, Precision ON™, ExpressCharge™, Latitude™, Latitude ON™, OptiPlex™, Vostro™ och Wi-Fi Catcher™ är varumärken som tillhör Dell Inc. Intel®, Pentium®, Xeon®, Core™, Atom™, Centrino® och Celeron® är registrerade varumärken eller varumärken som tillhör Intel Corporation i USA och andra länder. AMD® är ett registrerat varumärke och AMD Opteron™, AMD Phenom™, AMD Sempron™, AMD Athlon™, ATI Radeon™ och ATI FirePro™ är varumärken som tillhör Advanced Micro Devices, Inc. Microsoft®, Windows®, MS-DOS®, Windows Vista®, Windows Vista-startknappen och Office Outlook® är antingen varumärken eller registrerade varumärken som tillhör Microsoft i USA och/eller andra länder. Blu-ray Disc™ är ett varumärke som tillhör Blu-ray Disc Association (BDA) och är licensierad för användning på skivor och i spelare. Bluetooth®-ordmärket är ett registrerat varumärke som tillhör Bluetooth® SIG, Inc. och används av Dell Inc. under licens. Wi-Fi® är ett registrerat varumärke som tillhör Wireless Ethernet Compatibility Alliance, Inc.

Övriga varumärken kan användas i dokumentet som hänvisning till antingen de enheter som gör anspråk på varumärkena eller deras produkter. Dell Inc. fransäger sig allt ägarintresse av andra varumärken än sina egna.

2011 – 07

Rev. A00

Innehåll

| | |
|---|-----------|
| Upplysningar och varningar | 2 |
| Kapitel 1: Arbeta med datorn | 9 |
| Innan du arbetar inuti datorn..... | 9 |
| Rekommenderade verktyg..... | 10 |
| Stänga av datorn..... | 10 |
| När du har arbetat inuti datorn..... | 11 |
| Kapitel 2: ExpressCard-kort | 13 |
| Ta bort ExpressCard-kortet..... | 13 |
| Installera ExpressCard-kortet..... | 13 |
| Kapitel 3: SD-kort (Secure digital) | 15 |
| Ta bort SD-kortet (secure digital)..... | 15 |
| Installera SD-kortet (secure digital)..... | 15 |
| Kapitel 4: Batteri | 17 |
| Ta bort batteriet..... | 17 |
| Installera batteriet..... | 17 |
| Kapitel 5: SIM-kort (Subscriber Identity Module) | 19 |
| Ta bort SIM-kortet (subscriber identity module)..... | 19 |
| Installera SIM-kortet (subscriber identity module)..... | 20 |
| Kapitel 6: Hårddisk | 21 |
| Ta bort hårddisken..... | 21 |
| Installera hårddisken..... | 22 |
| Kapitel 7: Optisk enhet | 23 |
| Ta bort den optiska enheten..... | 23 |

| | |
|--|-----------|
| Installera den optiska enheten..... | 25 |
| Kapitel 8: Kåpa..... | 27 |
| Ta bort kåpan..... | 27 |
| Installera kåpan..... | 28 |
| Kapitel 9: Minneskort..... | 29 |
| Ta bort minnet..... | 29 |
| Installera minnet..... | 30 |
| Kapitel 10: Knappcells batteri..... | 31 |
| Ta bort knappcells batteriet..... | 31 |
| Installera knappcells batteriet..... | 32 |
| Kapitel 11: Trådlöst lokalt nätverkskort (WLAN)..... | 33 |
| Ta bort kortet för trådlöst lokalt nätverk (WLAN)..... | 33 |
| Installera kortet för trådlöst lokalt nätverk (WLAN)..... | 34 |
| Kapitel 12: Trådlöst globalt nätverkskort (WWAN)..... | 35 |
| Ta bort kortet för trådlöst globalt nätverk (WWAN)..... | 35 |
| Installera kortet för trådlöst globalt nätverk (WWAN)..... | 36 |
| Kapitel 13: Tangentbordsram..... | 37 |
| Ta bort tangentbordsramen..... | 37 |
| Installera tangentbordsramen..... | 38 |
| Kapitel 14: Tangentbord..... | 39 |
| Ta bort tangentbordet..... | 39 |
| Installera tangentbordet..... | 41 |
| Kapitel 15: Handledsstöd..... | 43 |
| Ta bort handledsstödet..... | 43 |
| Installera handledsstödet..... | 45 |

| | |
|--|-----------|
| Kapitel 16: Bluetooth-kort..... | 47 |
| Ta bort Bluetooth-kortet..... | 47 |
| Installera Bluetooth-kortet..... | 48 |
| Kapitel 17: LED-kort..... | 49 |
| Ta bort LED-kortet..... | 49 |
| Installera LED-kortet..... | 51 |
| Kapitel 18: Smartkortläsare..... | 53 |
| Ta bort smartkortläsaren..... | 53 |
| Installera smartkortläsaren..... | 55 |
| Kapitel 19: Mediakort..... | 57 |
| Ta bort mediakortet..... | 57 |
| Installera mediakortet..... | 59 |
| Kapitel 20: Bildskärmsgångjärn..... | 61 |
| Ta bort kåporna för bildskärmsgångjärnen..... | 61 |
| Installera kåporna för bildskärmsgångjärnen..... | 62 |
| Kapitel 21: Bildskärmsmontering..... | 63 |
| Ta bort bildskärmsmonteringen..... | 63 |
| Installera bildskärmsmonteringen..... | 67 |
| Kapitel 22: Moderkort..... | 69 |
| Ta bort moderkortet..... | 69 |
| Installera moderkortet..... | 72 |
| Kapitel 23: Kylfläns..... | 73 |
| Ta bort kylflänsmonteringen..... | 73 |
| Installera kylflänsmonteringen..... | 75 |
| Kapitel 24: Indata-/utdatapanel..... | 77 |
| Ta bort indata-/utdatapanelen..... | 77 |

| | |
|---|------------|
| Installera indata-/utdatapanelen..... | 79 |
| Kapitel 25: Högtalare..... | 81 |
| Ta bort högtalarna..... | 81 |
| Installera högtalarna..... | 83 |
| Kapitel 26: DC-in-port..... | 85 |
| Ta bort DC-in-porten..... | 85 |
| Installera DC-in-porten..... | 87 |
| Kapitel 27: Bildskärmsram..... | 89 |
| Ta bort bildskärmsramen..... | 89 |
| Installera bildskärmsramen..... | 90 |
| Kapitel 28: Bildskärmspanel..... | 91 |
| Ta bort bildskärmspanelen | 91 |
| Installera bildskärmspanelen..... | 93 |
| Kapitel 29: Kamera..... | 95 |
| Ta bort kameran..... | 95 |
| Installera kameran..... | 96 |
| Kapitel 30: Specifikationer..... | 97 |
| Tekniska specifikationer..... | 97 |
| Kapitel 31: Systeminstallationsprogrammet..... | 103 |
| Översikt..... | 103 |
| Öppna systeminstallationsprogrammet..... | 103 |
| Menyalternativ i systeminstallationsprogrammet..... | 103 |
| Kapitel 32: Diagnostik..... | 115 |
| Lampor för enhetsstatus..... | 115 |
| Lampor för batteristatus..... | 115 |
| Lysdiodfelkoder..... | 115 |

| | |
|---------------------------------------|------------|
| Kapitel 33: Kontakta Dell..... | 119 |
| kontakta Dell..... | 119 |

Arbeta med datorn


1


Innan du arbetar inuti datorn


Följ säkerhetsanvisningarna nedan för att skydda dig och datorn mot potentiella skador. Om inget annat anges förutsätts i varje procedur i det här dokumentet att följande villkor har uppfyllts:


- Du har utfört stegen i Arbeta inuti datorn.
- Du har läst säkerhetsinformationen som medföljde datorn.
- En komponent kan ersättas eller – om du köper den separat – monteras i omvänd ordning jämfört med borttagningsproceduren.


 **WARNING:** Innan du utför något arbete inuti datorn ska du läsa säkerhetsanvisningarna som medföljde datorn. Mer säkerhetsinformation finns på hemsidan för regelefterlevnad på www.dell.com/regulatory_compliance.

 **CAUTION:** Många reparationer får endast utföras av behörig tekniker. Du bör bara utföra felsökning och enkla reparationer som beskrivs i produktokumentationen eller instruerats av supportteamet online eller per telefon. Skada som uppstår p.g.a. service som inte godkänts av Dell täcks inte av garantin. Läs och följ säkerhetsanvisningarna som medföljer produkten.

 **CAUTION:** Undvik elektrostatiska urladdningar genom att jorda dig själv. Använd ett antistatarmband eller vidrör en omålad metallyta (till exempel en kontakt på datorns baksida) med jämna mellanrum.

 **CAUTION:** Hantera komponenter och kort varsamt. Rör inte komponenterna eller kontakterna på ett kort. Håll kortet i kanterna eller i metallfästet. Håll alltid en komponent, t.ex. en processor, i kanten och aldrig i stiften.

 **CAUTION:** När du kopplar bort en kabel ska du alltid dra i kontakten eller i dess dragflik, inte i själva kabeln. Vissa kablar har kontakter med låsflikar. Tryck i så fall in låsflikarna innan du kopplar ur kabeln. Dra isär kontakterna rakt ifrån varandra så att inga kontaktstift böjs. Se även till att båda kontakterna är korrekt inriktade innan du kopplar in kabeln.


 **OBS:** Färgen på datorn och vissa komponenter kan skilja sig från de som visas i det här dokumentet.

För att undvika att skada datorn ska du utföra följande åtgärder innan du börjar arbeta i den.

1. Se till att arbetsytan är ren och plan så att inte datorkåpan skadas.
2. Stäng av datorn (se *Stänga av datorn*).
3. Om datorn är ansluten till en dockningsenhet (dockad) som en mediabas (tillval) eller ett extrabatteri (tillval) kopplar du bort den.


 **CAUTION: Nätverkskablar kopplas först loss från datorn och sedan från nätverksenheten.**

4. Koppla bort alla externa kablar från datorn.
5. Koppla loss datorn och alla anslutna enheter från eluttagen.
6. Stäng skärmen och lägg datorn upp och ned på en plan yta.

 **OBS:** När du ska utföra service på datorn måste du först ta ut huvudbatteriet. I annat fall kan moderkortet skadas.

7. Ta bort huvudbatteriet.
8. Vänd datorn rätt.
9. Öppna skärmen.
10. Tryck på strömbrytaren så att moderkortet jordas.

 **CAUTION: Undvik elektriska stötar genom att alltid koppla loss datorn från eluttaget innan du öppnar skärmen.**

 **CAUTION: Jorda dig genom att röra vid en omålad metallyta, till exempel metallen på datorns baksida, innan du vidrör något inuti datorn. Medan du arbetar bör du med jämna mellanrum röra vid en olackerad metallyta för att avleda statisk elektricitet som kan skada de inbyggda komponenterna.**

11. Ta bort installerade ExpressCard-kort och smartkort från deras fack.

Rekommenderade verktyg

Procedurerna i detta dokument kan kräva att följande verktyg används:


- Liten spårskruvmejsel
- Stjärnskruvmejsel storlek 0
- Stjärnskruvmejsel storlek 1
- Liten plastrits
- CD-skiva med BIOS-uppdateringsprogram

Stänga av datorn

 **CAUTION: Undvik dataförlust genom att spara och stänga alla öppna filer och avsluta alla program innan du stänger av datorn.**

1. Stäng av operativsystemet:

- I Windows Vista:

Klicka på **Start**  och klicka sedan på pilen i det nedre högra hörnet av **Start**-menyn (se bilden nedan) och klicka sedan på **Stäng av**.




- I Windows XP:

Klicka på **Start** → **Stäng av datorn** → **Stäng av**. Datorn stängs av när operativsystemets avstängningsprocedur är klar.

2. Kontrollera att datorn och alla anslutna enheter är avstängda. Om inte datorn och de anslutna enheterna automatiskt stängdes av när du avslutade operativsystemet så håller du strömbrytaren intryckt i ungefär 4 sekunder för att stänga av dem.

När du har arbetat inuti datorn

När du har utfört utbytesprocedurerna ser du till att ansluta de externa enheterna, korten, kablarna osv. innan du startar datorn.

 **CAUTION: Undvik skada på datorn genom att endast använda batteriet som är utformat för den här Dell-datorn. Använd inte batterier som är utformade för andra Dell-datorer.**

1. Anslut externa enheter som portreplikator, extrabatteri eller mediabas, och sätt tillbaka alla kort som ExpressCard-kort.
2. Anslut eventuella telefon- eller nätverkskablar till datorn.

 **CAUTION: Anslut alltid nätverkskablar till nätverksenheten först och sedan till datorn.**

3. Sätt tillbaka batteriet.
4. Anslut datorn och alla anslutna enheter till eluttagen.
5. Starta datorn.

ExpressCard-kort

2

Ta bort ExpressCard-kortet

1. Följ anvisningarna i *Innan du arbetar med datorn*.
2. Tryck in ExpressCard-kortet för att lossa det från datorn.



3. Skjut ut ExpressCard-kortet ur datorn.



Installera ExpressCard-kortet

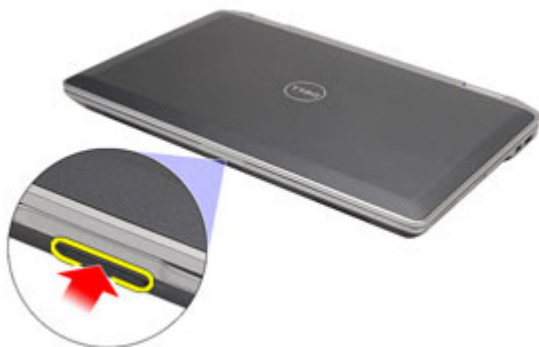
1. Skjut in ExpressCard-kortet i kortplatsen tills det klickar på plats.
2. Följ anvisningarna i *När du har arbetat inuti datorn*.

SD-kort (Secure digital)

3

Ta bort SD-kortet (secure digital).

1. Följ anvisningarna i *Innan du arbetar med datorn*.
2. Tryck in SD-kortet för att lossa det från datorn.



3. Skjut ut SD-kortet ur datorn.



Installera SD-kortet (secure digital)

1. Skjut in SD-kortet (secure digital) i kortplatsen tills det klickar på plats.
2. Följ anvisningarna i *När du har arbetat inuti datorn*.

Batteri

4

Ta bort batteriet

1. Följ anvisningarna i *Innan du arbetar med datorn*.
2. Skjut på frigöringshakarna för att låsa upp batteriet.



3. Skjut ut batteriet och ta bort det från datorn.



Installera batteriet

1. Skjut in batteriet i facket tills det klickar på plats.
2. Följ anvisningarna i *När du har arbetat inuti datorn*.

SIM-kort (Subscriber Identity Module)

5

Ta bort SIM-kortet (subscriber identity module)

1. Följ anvisningarna i *Innan du arbetar med datorn*.
2. Ta bort *batteriet*.
3. Tryck in SIM-kortet för att lossa det från datorn.



4. Skjut ut SIM-kortet från datorn.



Installera SIM-kortet (subscriber identity module)

1. Skjut in SIM-kortet i kortplatsen.
2. Installera *batteriet*.
3. Följ anvisningarna i *När du har arbetat inuti datorn*.

Hårddisk

6

Ta bort hårddisken

1. Följ anvisningarna i *Innan du arbetar med datorn*.
2. Ta bort *batteriet*.
3. Ta bort skruvarna som håller fast hårddisken i datorn.



4. Skjut ut och ta bort hårddisken från datorn.



5. Ta bort skruven som håller fast hårddiskassetten i hårddisken.



6. Dra bort hårdiskkasetten från hårddisken.



Installera hårddisken

1. Sätt fast hårdiskkasetten på hårddisken.
2. Dra åt skruvarna som håller fast hårdiskkasetten i hårddisken.
3. Skjut in hårddisken i datorn.
4. Sätt tillbaka och dra åt skruvarna som håller fast hårddisken i datorn.
5. Installera *batteriet*.
6. Följ anvisningarna i *När du har arbetat inuti datorn*.

Optisk enhet

7

Ta bort den optiska enheten

1. Följ anvisningarna i *Innan du arbetar med datorn*.
2. Tryck på haken för den optiska enheten så att den lossar.



3. Dra ut den optiska enheten ur datorn.



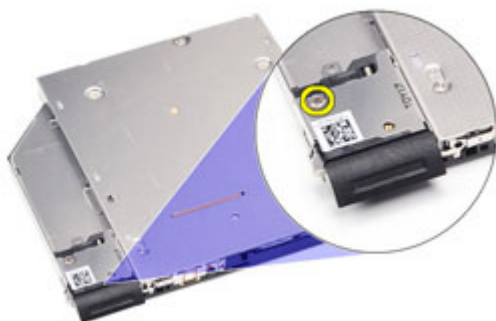
4. Dra i den ena sidan av enhetsluckan så att den lossar.



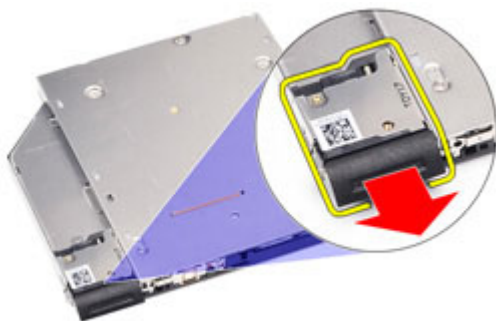
5. Dra i den andra sidan av enhetsluckan så att den lossar helt från den optiska enheten.



6. Ta bort skruven som håller fast haken i den optiska enheten.



7. Ta bort haken från den optiska enheten.



8. Ta bort skruvarna som håller fast fästet för haken i den optiska enheten.



9. Ta bort fästet för haken från den optiska enheten.



Installera den optiska enheten

1. Sätt i fästet för spärrhaken i den optiska enheten.
2. Dra åt skruvarna som håller fast fästet för spärrhaken i den optiska enheten.
3. Sätt in spärrhaken i den optiska enheten.
4. Dra åt skruven som håller fast haken på den optiska enheten.
5. Tryck på enhetsluckan så att den skjuts in helt i den optiska enheten.
6. Tryck på enhetsluckan från den andra sidan tills den klickar på plats.
7. Sätt in den optiska enheten med hjälp av spärrhaken.
8. Tryck in spärrhaken så att den sitter ordentligt fast i spåret.
9. Följ anvisningarna i *När du har arbetat inuti datorn*.

Kåpa

8

Ta bort kåpan

1. Följ anvisningarna i *Innan du arbetar med datorn*.
2. Ta bort *batteriet*.
3. Ta bort *SD-kortet (secure digital)*.
4. Ta bort skruvarna som håller fast kåpan i datorn.



5. Lyft upp kåpan och ta bort den från datorn.



Installera kåpan

1. Placera kåpan på rätt plats genom att justera den med skruvhålen i datorn.
2. Sätt tillbaka och dra åt skruvarna som håller fast kåpan i datorn.
3. Installera *SD-kortet (secure digital)*.
4. Följ anvisningarna i *När du har arbetat inuti datorn*.

Minneskort

9

Ta bort minnet

1. Följ anvisningarna i *Innan du arbetar inuti datorn*.
2. Ta bort *batteriet*.
3. Installera *SD-kortet (secure digital)*.
4. Ta bort *kåpan*.
5. Bänd bort låsspännena från minnesmodulen tills den hoppar upp.



6. Ta bort minnesmodulen från datorn.



Installera minnet

1. Sätt in minnesmodulen i minnessockeln.
2. Tryck på klämmorna för att fästa minnesmodulen till moderkortet.
3. Installera *kåpan*.
4. Installera *SD-kortet (secure digital)*.
5. Installera *batteriet*.
6. Följ anvisningarna i *När du har arbetat inuti datorn*.

Knappcellsbatteri

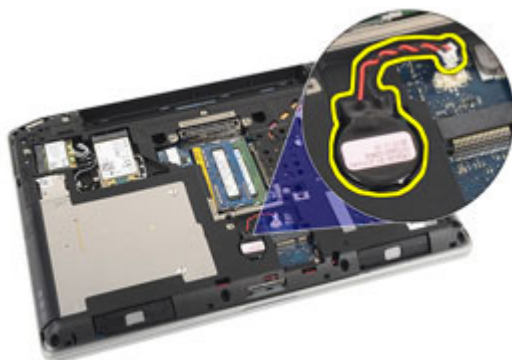
10

Ta bort knappcellsbatteriet

1. Följ anvisningarna i *Innan du arbetar inuti datorn*.
2. Ta bort *batteriet*.
3. Installera *SD-kortet (secure digital)*.
4. Ta bort *kåpan*.
5. Koppla bort knappcellsbatteriets kabel från moderkortet.



6. Lossa och ta bort knappcellsbatteriet från datorn.



Installera knappcellsbatteriet

1. Placera knappcellsbatteriet på rätt plats.
2. Anslut kabeln för knappcellsbatteriet till moderkortet.
3. Installera *kåpan*.
4. Installera *SD-kortet (secure digital)*.
5. Installera *batteriet*.
6. Följ anvisningarna i *När du har arbetat inuti datorn*.

Trådlöst lokalt nätverkskort (WLAN)

11

Ta bort kortet för trådlöst lokalt nätverk (WLAN)

1. Följ anvisningarna i *Innan du arbetar med datorn*.
2. Ta bort *batteriet*.
3. Installera *SD-kortet (secure digital)*.
4. Ta bort *kåpan*.
5. Koppla bort antennkablarna från WLAN-kortet.



6. Ta bort skruven som håller fast WLAN-kortet i moderkortet.



7. Ta bort WLAN-kortet från kortplatsen på moderkortet.



Installera kortet för trådlöst lokalt nätverk (WLAN).

1. Sätt i WLAN-kortet i kontakten med en 45-graders vinkel.
2. Sätt tillbaka och dra åt skruven som håller fast WLAN-kortet i datorn.
3. Anslut antennkablarna i enlighet med färgkoden på WLAN-kortet.
4. Installera *kåpan*.
5. Installera *SD-kortet (secure digital)*.
6. Installera *batteriet*.
7. Följ anvisningarna i *När du har arbetat inuti datorn*.

Trådlöst globalt nätverkskort (WWAN)

12

Ta bort kortet för trådlöst globalt nätverk (WWAN)

1. Följ anvisningarna i *Innan du arbetar med datorn*.
2. Ta bort *batteriet*.
3. Installera *SD-kortet (secure digital)*.
4. Ta bort *kåpan*.
5. Koppla bort antennkablarna från WWAN-kortet.



6. Ta bort skruven som håller WWAN-kortet på plats i datorn.



7. Ta bort WWAN-kortet från datorn.



Installera kortet för trådlöst globalt nätverk (WWAN).

1. Sätt i WWAN-kortet i kontakten med en 45-graders vinkel.
2. Sätt tillbaka och dra åt skruven som håller fast WWAN-kortet i datorn.
3. Anslut antennkablarna i enlighet med färgkoden på WLAN-kortet.
4. Installera *kåpan*.
5. Installera *SD-kortet (secure digital)*.
6. Installera *batteriet*.
7. Följ anvisningarna i *När du har arbetat inuti datorn*.

Tangentbordsram

13

Ta bort tangentbordsramen

1. Följ anvisningarna i *Innan du arbetar med datorn*.
2. Använd en plastrits och bänd under tangentbordsramen för att lossa den från datorn.



3. Lyft upp tangentbordsramen så att flikarna lossar och ta bort den från datorn.



Installera tangentbordsramen

1. Rikta in tangentbordsramen med tangentbordet och snäpp den på plats.
2. Följ anvisningarna i *När du har arbetat inuti datorn*.

Tangentbord

14

Ta bort tangentbordet

1. Följ anvisningarna i *Innan du arbetar med datorn*.
2. Ta bort *batteriet*.
3. Ta bort *tangentbordsramen*.
4. Ta bort skruvarna som håller fast tangentbordet i datorn.



5. Ta bort skruvarna som håller fast tangentbordet i handledsstödet.



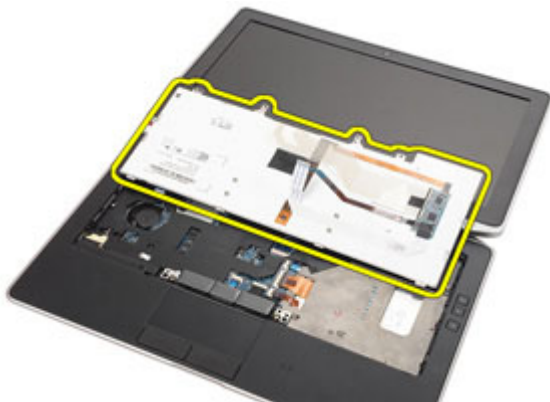
6. Vänd på tangentbordet och lägg det mot bildskärmen.



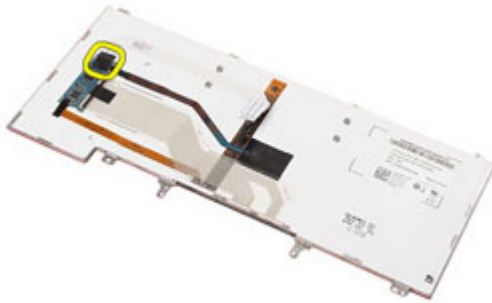
7. Lyft spännet för att frigöra tangentbordskabeln och koppla bort den från datorn.



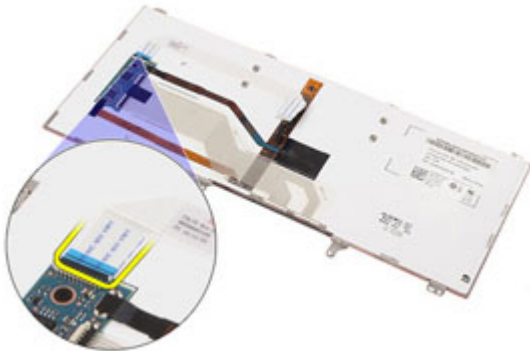
8. Ta bort tangentbordet från datorn.



9. Ta bort tejp som håller fast tangentbordskabeln i tangentbordet.



10. Koppla bort och ta bort tangentbordskabeln från tangentbordet.

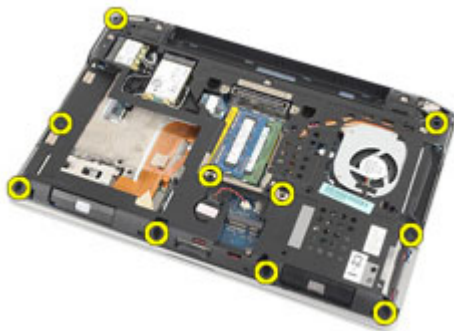


Installera tangentbordet

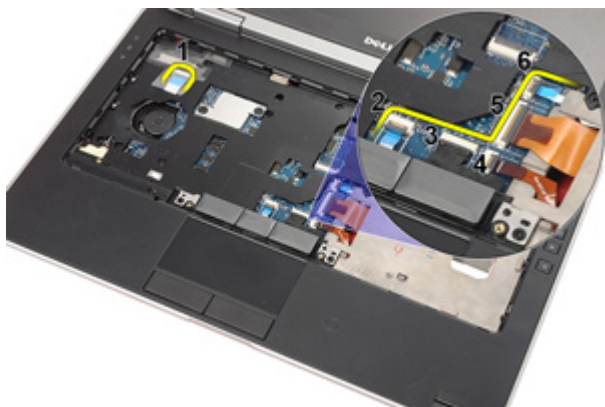
1. Anslut tangentbordskabeln och fäst den vid tangentbordet med tejp.
2. Anslut tangentbordskabeln till kontakten på moderkortet.
3. Vänd tangentbordet upp och ned och placera det på handledsstödet.
4. Sätt tillbaka och dra åt skruvarna som håller fast tangentbordet i handledsstödet.
5. Sätt tillbaka och dra åt skruvarna som håller fast tangentbordet i datorn.
6. Installera *batteriet*.
7. Installera *tangentbordsramen*.
8. Följ anvisningarna i *När du har arbetat inuti datorn*.

Ta bort handledsstödet

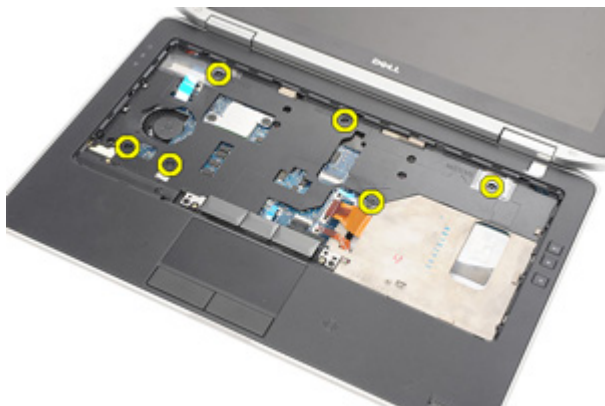
1. Följ anvisningarna i *Innan du arbetar med datorn*.
2. Ta bort *batteriet*.
3. Installera *SD-kortet (secure digital)*.
4. Ta bort den *optiska enheten*.
5. Ta bort *kåpan*.
6. Ta bort *ExpressCard-kortet*.
7. Ta bort *hårddisken*.
8. Ta bort *tangentbordsramen*.
9. Ta bort *tangentbordet*.
10. Ta bort skruvarna som håller fast handledsstödet i datorn.



11. Vänd på datorn och koppla bort följande kablar från moderkortet:
 - LED-kort
 - pekskiva
 - Bluetooth
 - kontaktfri smartkortsläsare
 - ExpressCard-kort
 - fingeravtrycksläsare



12. Ta bort skruvarna för att lossa handledsstödet från moderkortet.



13. Lyft upp handledsstödet längs kanterna så att flikarna lossar, ta sedan bort det från datorn.



Installera handledsstödet

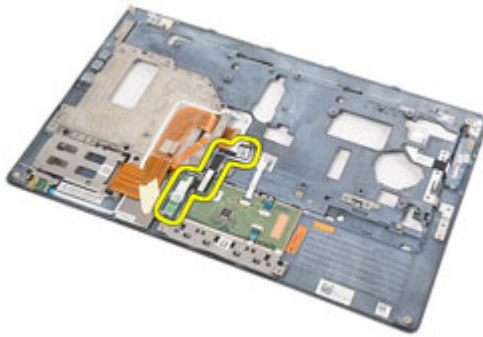
1. Rikta in handledsstödet mot datorns bas och kläm det på plats.
2. Sätt tillbaka och dra åt skruvarna som håller fast handledsstödet i moderkortet.
3. Anslut följande kablar till moderkortet:
 - LED-kort
 - pekskiva
 - Bluetooth
 - kontaktfri smartkortsläsare
 - Express Card
 - fingeravtrycksläsare
4. Sätt tillbaka och dra åt skruvarna som håller fast handledsstödet i datorn.
5. Installera *tangentbordet*.
6. Installera *tangentbordsramen*.
7. Installera *hårddisken*.
8. Installera *ExpressCard-kortet*.
9. Installera *kåpan*.
10. Installera den *optiska enheten*.
11. Installera *SD-kortet (secure digital)*.
12. Installera *batteriet*.
13. Följ anvisningarna i *När du har arbetat inuti datorn*.

Ta bort Bluetooth-kortet

1. Följ anvisningarna i *Innan du arbetar med datorn*.
2. Ta bort *batteriet*.
3. Installera *SD-kortet (secure digital)*.
4. Ta bort den *optiska enheten*.
5. Ta bort *kåpan*.
6. Ta bort *ExpressCard-kortet*.
7. Ta bort *hårddisken*.
8. Ta bort *tangentbordsramen*.
9. Ta bort *tangentbordet*.
10. Ta bort *handledsstödet*.
11. Ta bort skruvarna som håller fast Bluetooth-kortet i handledsstödet.



12. Ta bort Bluetooth-kortet från handledsstödet.



13. Lossa och ta bort Bluetooth-kabeln från Bluetooth-kortet.



Installera Bluetooth-kortet

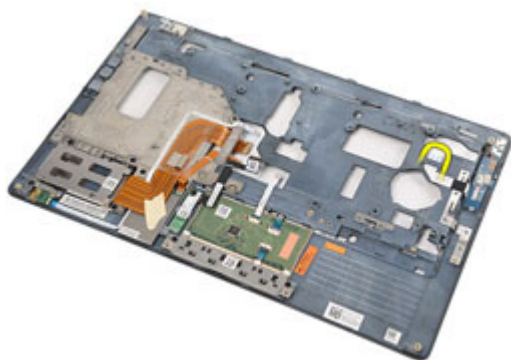
1. Anslut Bluetooth-kabeln till Bluetooth-kortet.
2. Placera Bluetooth-kortet på handledsstödet.
3. Sätt tillbaka och dra åt skruven som håller fast Bluetooth-kortet i handledsstödet.
4. Installera *handledsstödet*.
5. Installera *tangentbordet*.
6. Installera *tangentbordsramen*.
7. Installera *hårddisken*.
8. Installera *ExpressCard-kortet*.
9. Installera *kåpan*.
10. Installera den *optiska enheten*.
11. Installera *SD-kortet (secure digital)*.
12. Installera *batteriet*.
13. Följ anvisningarna i *När du har arbetat inuti datorn*.

LED-kort

17

Ta bort LED-kortet

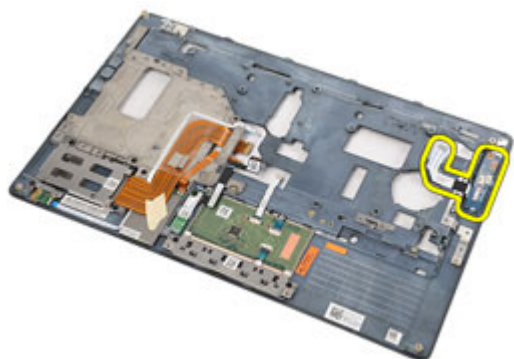
1. Följ anvisningarna i *Innan du arbetar med datorn*.
2. Ta bort *batteriet*.
3. Ta bort *SD-kortet (secure digital)*.
4. Ta bort *den optiska enheten*.
5. Ta bort *kåpan*.
6. Ta bort *ExpressCard-kortet*.
7. Ta bort *hårddisken*.
8. Ta bort *tangentbordsramen*.
9. Ta bort *tangentbordet*.
10. Ta bort *handledsstödet*.
11. Lossa kabeln för LED-kortet från kabelkanalen.



12. Ta bort skruven som håller fast LED-kortet i handledsstödet.



13. Ta bort LED-kortet från handledsstödet.



Installera LED-kortet

1. Justera LED-kortet på handledsstödet.
2. Sätt tillbaka och dra åt skruvarna som håller fast LED-kortet i handledsstödet.
3. Dra kabeln för LED-kortet till dess ursprungliga läge.
4. Installera *handledsstödet*.
5. Installera *tangentbordet*.
6. Installera *tangentbordsramen*.
7. Installera *hårddisken*.
8. Installera *ExpressCard-kortet*.
9. Installera *kåpan*.
10. Installera den *optiska enheten*.
11. Installera *SD-kortet (secure digital)*.
12. Installera *batteriet*.
13. Följ anvisningarna i *När du har arbetat inuti datorn*.

Ta bort smartkortläsaren

1. Följ anvisningarna i *Innan du arbetar med datorn*.
2. Ta bort *batteriet*.
3. Installera *SD-kortet (secure digital)*.
4. Ta bort den *optiska enheten*.
5. Ta bort *kåpan*.
6. Ta bort *ExpressCard-kortet*.
7. Ta bort *hårddisken*.
8. Ta bort *tangentbordsramen*.
9. Ta bort *tangentbordet*.
10. Ta bort *handledsstödet*.
11. Koppla bort kabeln för smartkortläsaren från moderkortet.



12. Ta bort skruvarna som håller fast smartkortläsaren i datorn.



13. Lyft upp och ta bort smartkortläsaren från datorn.



Installera smartkortläsaren

1. Placera smartkortläsaren på dess ursprungliga plats på datorn.
2. Sätt tillbaka och dra åt skruvarna som håller fast smartkortläsaren i datorn.
3. Anslut kabeln för smartkortläsaren till moderkortet.
4. Sätt tillbaka och dra åt skruvarna som håller fast handledsstödet i datorn.
5. Installera *handledsstödet*.
6. Installera *tangentbordet*.
7. Installera *tangentbordsramen*.
8. Installera *hårddisken*.
9. Installera *ExpressCard-kortet*.
10. Installera *kåpan*.
11. Installera den *optiska enheten*.
12. Installera *SD-kortet (secure digital)*.
13. Installera *batteriet*.
14. Följ anvisningarna i *När du har arbetat inuti datorn*.

Ta bort mediakortet

1. Följ anvisningarna i *Innan du arbetar med datorn*.
2. Ta bort *batteriet*.
3. Installera *SD-kortet (secure digital)*.
4. Ta bort den *optiska enheten*.
5. Ta bort *kåpan*.
6. Ta bort *ExpressCard-kortet*.
7. Ta bort *hårddisken*.
8. Ta bort *tangentbordsramen*.
9. Ta bort *tangentbordet*.
10. Ta bort *handledsstödet*.
11. Koppla bort kabeln för mediakortet från moderkortet.



12. Ta bort skruvarna som håller fast mediakortet i datorn.



13. Ta bort mediakortet från datorn.



Installera mediakortet

1. Justera mediakortet på dess ursprungliga plats i datorn.
2. Sätt tillbaka och dra åt skruvarna som håller fast mediakortet i datorn.
3. Anslut kabeln för mediakortet till moderkorte.
4. Installera *handledsstödet*.
5. Installera *tangentbordet*.
6. Installera *tangentbordsramen*.
7. Installera *hårddisken*.
8. Installera *ExpressCard-kortet*.
9. Installera *kåpan*.
10. Installera den *optiska enheten*.
11. Installera *SD-kortet (secure digital)*.
12. Installera *batteriet*.
13. Följ anvisningarna i *När du har arbetat inuti datorn*.

Bildskärmsgångjärn

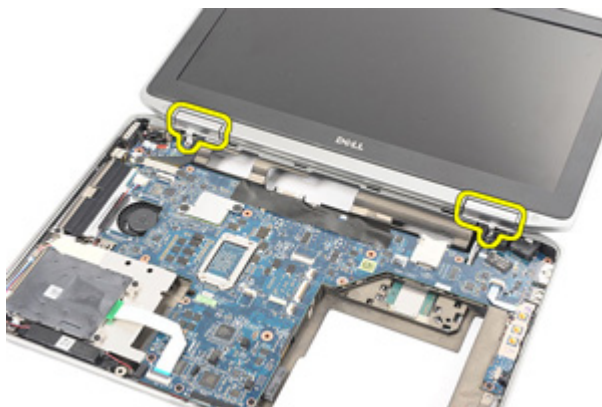
20

Ta bort kåporna för bildskärmsgångjärnen

1. Följ anvisningarna i *Innan du arbetar med datorn*.
2. Ta bort *batteriet*.
3. Installera *SD-kortet (secure digital)*.
4. Ta bort den *optiska enheten*.
5. Ta bort *kåpan*.
6. Ta bort *ExpressCard-kortet*.
7. Ta bort *hårddisken*.
8. Ta bort *tangentbordsramen*.
9. Ta bort *tangentbordet*.
10. Ta bort *handledsstödet*.
11. Ta bort skruvarna som håller fast kåporna för bildskärmsgångjärnen i datorn.



12. Ta bort kåporna för bildskärmsgångjärnen från datorn.



Installera kåporna för bildskärmsgångjärnen

1. Placera bildskärmsgångjärnen i rätt lägen.
2. Sätt tillbaka och dra åt skruvarna som håller fast kåporna för bildskärmsgångjärnen i datorn.
3. Installera *handledsstödet*.
4. Installera *tangentbordet*.
5. Installera *tangentbordsramen*.
6. Installera *hårddisken*.
7. Installera *ExpressCard-kortet*.
8. Installera *kåpan*.
9. Installera den *optiska enheten*.
10. Installera *SD-kortet (secure digital)*.
11. Installera *batteriet*.
12. Följ anvisningarna i *När du har arbetat inuti datorn*.

Bildskärmsmontering

21

Ta bort bildskärmsmonteringen

1. Följ anvisningarna i *Innan du arbetar med datorn*.
2. Ta bort *batteriet*.
3. Installera *SD-kortet (secure digital)*.
4. Ta bort den *optiska enheten*.
5. Ta bort *kåpan*.
6. Ta bort *ExpressCard-kortet*.
7. Ta bort *hårddisken*.
8. Ta bort *tangentbordsramen*.
9. Ta bort *tangentbordet*.
10. Ta bort *handledsstödet*.
11. Ta bort *kåporna för bildskärmsgångjärnen*.
12. Lossa antennkablarna från datorn.



13. Ta bort skruvarna som håller fast bildskärmsmonteringen i datorn.



14. Dra ut antennkablarna från kabelkanalerna.



15. Ta bort skruvarna som håller fast fästet för bildskärmskabeln på moderkortet.



16. Ta bort fästet för bildskärmskabeln från datorn.



17. Dra och koppla bort bildskärmskabeln från moderkortet.



18. Ta bort skruven som håller fast bildskärmsmonteringen i datorn.



19. Ta bort bildskärmsenheten från datorn.

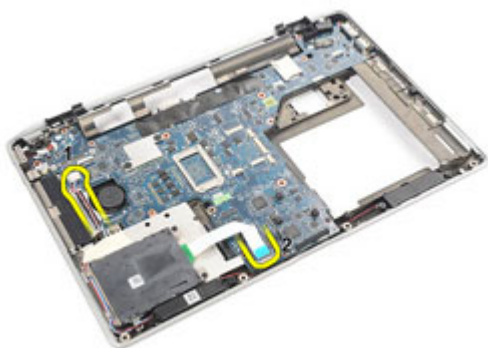


Installera bildskärsmonteringen

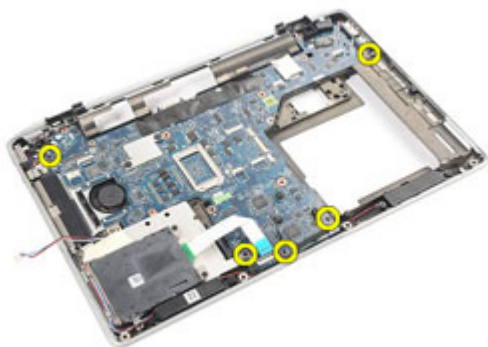
1. Justera bildskärsmonteringen på dess ursprungliga plats i datorn.
2. Sätt tillbaka och dra åt skruven som håller fast bildskärsmonteringen i datorn.
3. Sätt tillbaka och anslut bildskärmskabeln till moderkortet.
4. Sätt tillbaka fästet för bildskärmskabeln på dess ursprungliga plats.
5. Sätt tillbaka och dra åt skruvarna som håller fast fästet för bildskärmskabeln i moderkortet.
6. Dra antennkablarna genom moderkortet.
7. Sätt tillbaka och dra åt skruvarna som håller fast bildskärmspanelen i datorn.
8. Dra antennkablarna i dess ursprungliga lägen.
9. Installera *kåporna för bildskärmsgångjärnen*.
10. Installera *handledsstödet*.
11. Installera *tangentbordet*.
12. Installera *tangentbordsramen*.
13. Installera *hårddisken*.
14. Installera *ExpressCard-kortet*.
15. Installera *kåpan*.
16. Installera den *optiska enheten*.
17. Installera *SD-kortet (secure digital)*.
18. Installera *batteriet*.
19. Följ anvisningarna i *När du har arbetat inuti datorn*.

Ta bort moderkortet

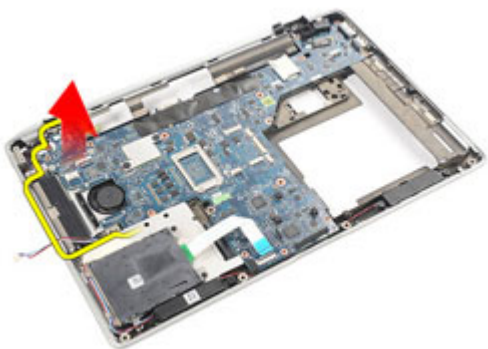
1. Följ anvisningarna i *Innan du arbetar med datorn*.
2. Ta bort *batteriet*.
3. Installera *SD-kortet (secure digital)*.
4. Ta bort den *optiska enheten*.
5. Ta bort *SIM-kortet (subscriber identity module)*.
6. Ta bort *kåpan*.
7. Ta bort *ExpressCard-kortet*.
8. Ta bort *hårddisken*.
9. Ta bort *tangentbordsramen*.
10. Ta bort *tangentbordet*.
11. Ta bort *kortet för trådlöst lokalt nätverk (WLAN)*.
12. Ta bort *kortet för trådlöst globalt nätverk (WWAN)*.
13. Ta bort *knappcells batteriet*.
14. Ta bort *mediakortet*.
15. Ta bort *handledsstödet*.
16. Ta bort *kåporna för bildskärmsgångjärnen*.
17. Ta bort *bildskärmsmonteringen*.
18. Koppla bort och lossa kablarna för smartkort och högtalare från moderkortet.



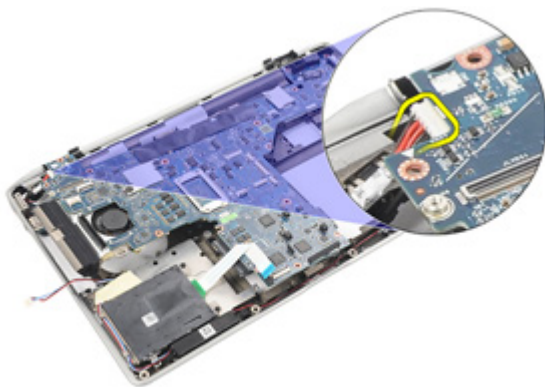
19. Ta bort skruvarna som håller fast moderkortet i datorn.



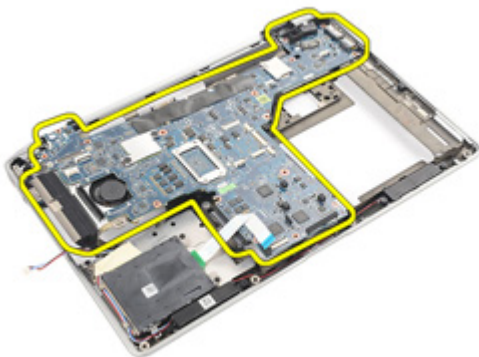
20. Lyft upp moderkortet så att du ser strömkabeln.




21. Koppla bort strömkabeln från moderkortet.



22. Lyft upp och ta bort moderkortet från datorn.



 **OBS:** Steg 23 och 24 gäller för datorer som levererats till USA.

23. Vänd på systemet och ta bort skruven som håller fast TAA-kortet.




24. Ta bort TAA-kortet från systemet.



Installera moderkortet

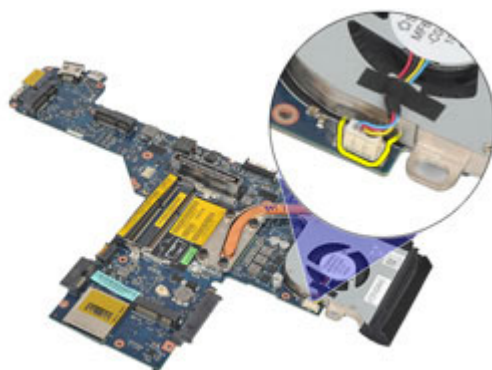
1. Sätt tillbaka TAA-kortet på dess ursprungliga plats.

 **OBS:** Steg 1 och 2 gäller för datorer som levererats till USA.

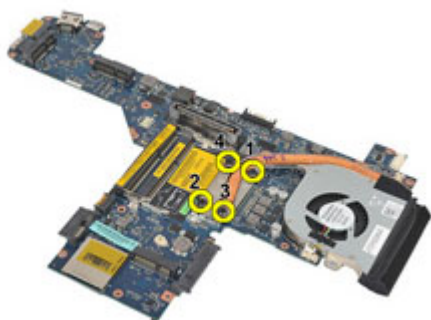
2. Sätt tillbaka och dra åt skruven som håller fast TAA-kortet i datorn.
3. Justera moderkortet på dess ursprungliga plats i datorn.
4. Anslut strömkabeln.
5. Sätt tillbaka och dra åt skruvarna som håller fast moderkortet i datorn.
6. Dra kablarna för smartkort och högtalare och anslut dem till moderkortet.
7. Installera *bildskärmsmonteringen*.
8. Installera *kåporna för bildskärmsgångjärnen*.
9. Installera *handledsstödet*.
10. Installera *tangentbordet*.
11. Installera *tangentbordsramen*.
12. Installera *hårddisken*.
13. Installera *ExpressCard-kortet*.
14. Installera *kåpan*.
15. Installera den *optiska enheten*.
16. Installera *SD-kortet (secure digital)*.
17. Installera *batteriet*.
18. Följ anvisningarna i *När du har arbetat inuti datorn*.

Ta bort kylflänsmonteringen

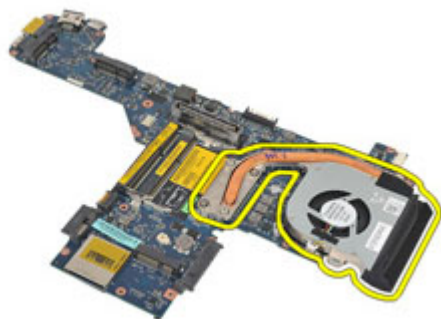
1. Följ anvisningarna i *Innan du arbetar med datorn*.
2. Ta bort *batteriet*.
3. Installera *SD-kortet (secure digital)*.
4. Ta bort den *optiska enheten*.
5. Ta bort *SIM-kortet (subscriber identity module)*.
6. Ta bort *kåpan*.
7. Ta bort *ExpressCard-kortet*.
8. Ta bort *hårddisken*.
9. Ta bort *tangentbordsramen*.
10. Ta bort *tangentbordet*.
11. Ta bort *kortet för trådlöst lokalt nätverk (WLAN)*.
12. Ta bort *kortet för trådlöst globalt nätverk (WWAN)*.
13. Ta bort *knappcells batteriet*.
14. Ta bort *mediakortet*.
15. Ta bort *handledsstödet*.
16. Ta bort *kåporna för bildskärmsgångjärnen*.
17. Ta bort *bildskärmsmonteringen*.
18. Ta bort *moderkortet*.
19. Koppla bort kylflänskabeln från moderkortet.



20. Lossa skruvarna som håller fast kylflänsmonteringen på moderkortet.



21. Ta bort kylflänsmonteringen från moderkortet.



Installera kylflänsmonteringen

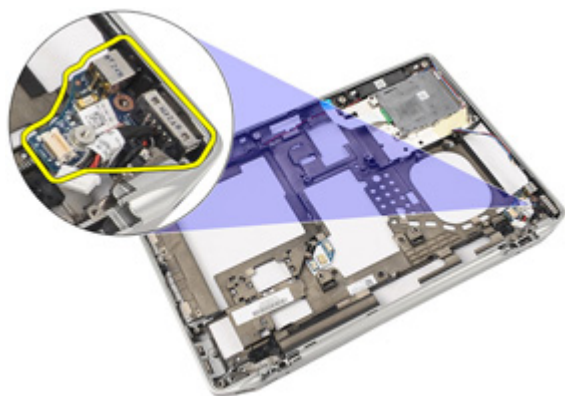
1. Sätt tillbaka kylflänsmonteringen på dess ursprungliga plats på moderkortet.
2. Dra åt skruvarna som håller fast kylflänsmonteringen i moderkortet.
3. Anslut kylflänskabeln till moderkortet.
4. Installera *kylflänsmonteringen*.
5. Installera *bildskärmsmonteringen*.
6. Installera *kåporna för bildskärmsgångjärnen*.
7. Installera *handledsstödet*.
8. Installera *tangentbordet*.
9. Installera *tangentbordsramen*.
10. Installera *hårddisken*.
11. Installera *ExpressCard-kortet*.
12. Installera *kåpan*.
13. Installera den *optiska enheten*.
14. Installera *SD-kortet (secure digital)*.
15. Installera *batteriet*.
16. Följ anvisningarna i *När du har arbetat inuti datorn*.

Ta bort indata-/utdatapanelen

1. Följ anvisningarna i *Innan du arbetar med datorn*.
2. Ta bort *batteriet*.
3. Installera *SD-kortet (secure digital)*.
4. Ta bort den *optiska enheten*.
5. Ta bort *SIM-kortet (subscriber identity module)*.
6. Ta bort *kåpan*.
7. Ta bort *ExpressCard-kortet*.
8. Ta bort *hårddisken*.
9. Ta bort *tangentbordsramen*.
10. Ta bort *tangentbordet*.
11. Ta bort *kortet för trådlöst lokalt nätverk (WLAN)*.
12. Ta bort *kortet för trådlöst globalt nätverk (WWAN)*.
13. Ta bort *knappcells batteriet*.
14. Ta bort *mediakortet*.
15. Ta bort *handledsstödet*.
16. Ta bort *kåporna för bildskärmsgångjärnen*.
17. Ta bort *bildskärmsmonteringen*.
18. Ta bort skruven som håller fast I/O-panelen i datorn.



19. Ta bort I/O-panelen från datorn.

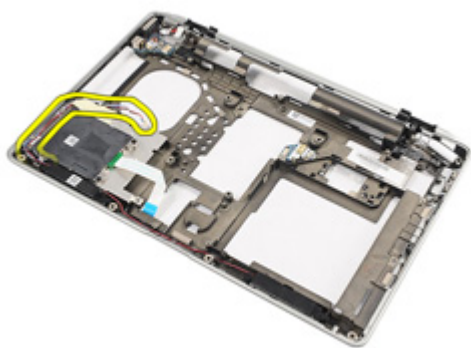


Installera indata-/utdatapanelen

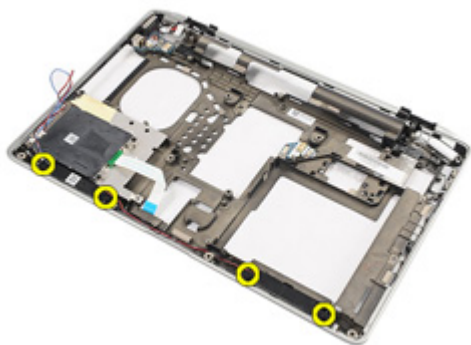
1. Sätt tillbaka I/O-panelen i datorn.
2. Dra åt skruven som håller fast I/O-panelen i datorn.
3. Installera *bildskärmsmonteringen*.
4. Installera *kåporna för bildskärmsgångjärnen*.
5. Installera *handledsstödet*.
6. Installera *tangentbordet*.
7. Installera *tangentbordsramen*.
8. Installera *hårddisken*.
9. Installera *ExpressCard-kortet*.
10. Installera *kåpan*.
11. Installera den *optiska enheten*.
12. Installera *SD-kortet (secure digital)*.
13. Installera *batteriet*.
14. Följ anvisningarna i *När du har arbetat inuti datorn*.

Ta bort högtalarna

1. Följ anvisningarna i *Innan du arbetar med datorn*.
2. Ta bort *batteriet*.
3. Ta bort *kåpan*.
4. Installera *SD-kortet (secure digital)*.
5. Ta bort den *optiska enheten*.
6. Ta bort *SIM-kortet (subscriber identity module)*.
7. Ta bort *ExpressCard-kortet*.
8. Ta bort *hårddisken*.
9. Ta bort *tangentbordsramen*.
10. Ta bort *tangentbordet*.
11. Ta bort *kortet för trådlöst lokalt nätverk (WLAN)*.
12. Ta bort *kortet för trådlöst globalt nätverk (WWAN)*.
13. Ta bort *knappcells batteriet*.
14. Ta bort *mediakortet*.
15. Ta bort *handledsstödet*.
16. Ta bort *kåporna för bildskärmsgångjärnen*.
17. Ta bort *bildskärmsmonteringen*.
18. Ta bort *moderkortet*.
19. Ta bort högtalarkabeln från kabelkanalen.



20. Ta bort skruvarna som håller fast högtalarna i datorn.



21. Ta bort högtalarna från datorn.

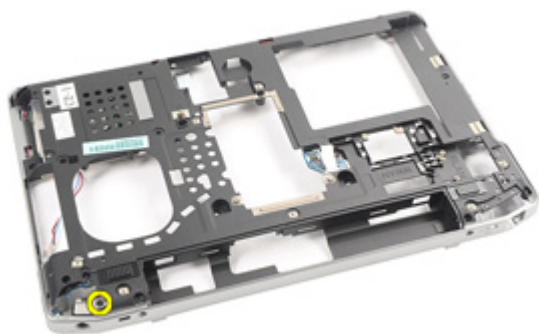


Installera högtalarna

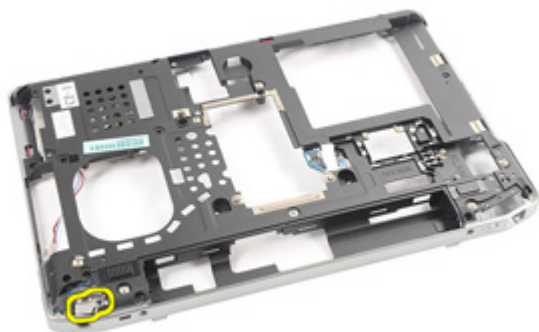
1. Sätt tillbaka högtalarna på dess ursprungliga platser i datorn.
2. Dra åt skruvarna som håller fast högtalarna i datorn.
3. Dra och anslut modemkabeln.
4. Installera *moderkortet*.
5. Installera *bildskärmsmonteringen*.
6. Installera *kåporna för bildskärmsgångjärnen*.
7. Installera *handledsstödet*.
8. Installera *knappcells batteriet*.
9. Installera *kortet för trådlöst lokalt nätverk (WLAN)*.
10. Installera *kortet för trådlöst globalt nätverk (WWAN)*.
11. Installera *tangentbordet*.
12. Installera *tangentbordsramen*.
13. Installera *hårddisken*.
14. Installera *ExpressCard-kortet*.
15. Installera *mediakortet*.
16. Installera *SIM-kortet (subscriber identity module)*.
17. Installera den *optiska enheten*.
18. Installera *SD-kortet (secure digital)*.
19. Installera *kåpan*.
20. Installera *batteriet*.
21. Följ anvisningarna i *När du har arbetat inuti datorn*.

Ta bort DC-in-porten

1. Följ anvisningarna i *Innan du arbetar inuti datorn*.
2. Ta bort *batteriet*.
3. Installera *SD-kortet (secure digital)*.
4. Ta bort den *optiska enheten*.
5. Ta bort *SIM-kortet (subscriber identity module)*.
6. Ta bort *kåpan*.
7. Ta bort *ExpressCard-kortet*.
8. Ta bort *hårddisken*.
9. Ta bort *tangentbordsramen*.
10. Ta bort *tangentbordet*.
11. Ta bort *kortet för trådlöst lokalt nätverk (WLAN)*.
12. Ta bort *kortet för trådlöst globalt nätverk (WWAN)*.
13. Ta bort *knappcells batteriet*.
14. Ta bort *mediakortet*.
15. Ta bort *handledsstödet*.
16. Ta bort *kåporna för bildskärmsgångjärnen*.
17. Ta bort *bildskärmsmonteringen*.
18. Ta bort *moderkortet*.
19. Ta bort skruven som håller fast DC-in-fästet i systemet.



20. Ta bort DC-in-fästet från systemet.



21. Ta bort DC-in-porten från systemet.



Installera DC-in-porten

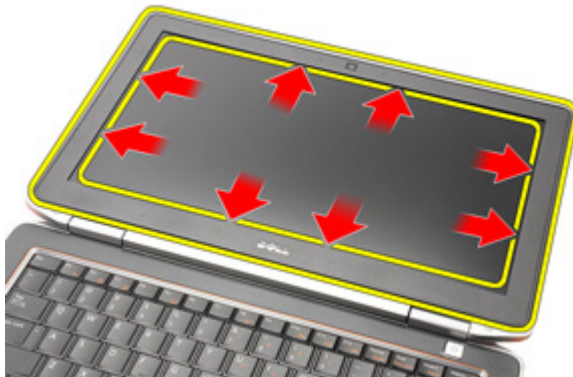
1. Sätt tillbaka DC-in-porten på dess ursprungliga plats i datorn.
2. Sätt tillbaka DC-in-fästet på dess ursprungliga plats i datorn.
3. Dra åt skruven som håller fast DC-in-fästet i datorn.
4. Installera *moderkortet*.
5. Installera *bildskärmsmonteringen*.
6. Installera *kåporna för bildskärmsgångjärnen*.
7. Installera *handledsstödet*.
8. Installera *mediakortet*
9. Installera *kortet för trådlöst lokalt nätverk (WLAN)*.
10. Installera *kortet för trådlöst globalt nätverk (WWAN)*.
11. Installera *knappcellsbatteriet*
12. Installera *tangentbordet*.
13. Installera *tangentbordsramen*.
14. Installera *hårddisken*.
15. Installera *ExpressCard-kortet*.
16. Installera *kåpan*.
17. Installera *SIM-kortet (subscriber identity module)*
18. Installera den *optiska enheten*.
19. Installera *SD-kortet (secure digital)*.
20. Installera *batteriet*.
21. Följ anvisningarna i *När du har arbetat inuti datorn*.

Bildskärmsram

27

Ta bort bildskärmsramen

1. Följ anvisningarna i *Innan du arbetar med datorn*.
2. Ta bort *batteriet*.
3. Börja längst ned och bänd bort ramen från insidan av bildskärmsmonteringen.



4. Ta bort ramen från bildskärmsmonteringen.



Installera bildskärmsramen

1. Placera bildskärmsramen på bildskärmsmonteringen.
2. Arbeta längs den övre och nedre kanten på bildskärmsramen
3. Tryck på den vänstra och högra kanten på bildskärmsramen.
4. Installera *batteriet*.
5. Följ anvisningarna i *När du har arbetat inuti datorn*.

Bildskärmspanel

28

Ta bort bildskärmspanelen

1. Följ anvisningarna i *Innan du arbetar med datorn*.
2. Ta bort *batteriet*.
3. Ta bort *bildskärmsramen*.
4. Ta bort skruvarna som håller fast bildskärmspanelen vid bildskärmsmonteringen.



5. Vänd på bildskärmspanelen.



6. Koppla bort LVDS-kabeln (low-voltage differential signaling) från bildskärmspanelen.



7. Ta bort bildskärmspanelen från bildskärmsmonteringen.



Installera bildskärmspanelen

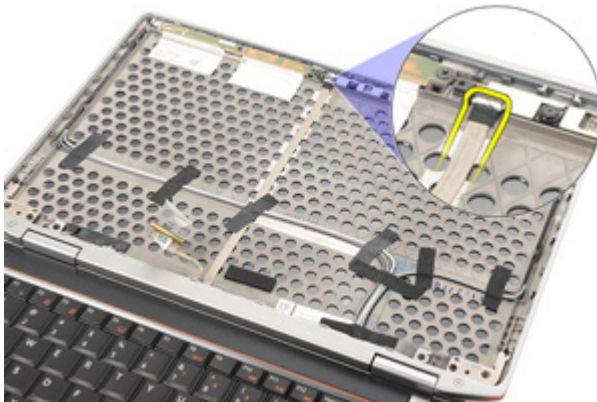
1. Rikta in bildskärmspanelen på dess ursprungliga plats på bildskärmsmonteringen.
2. Anslut LVDS-kabeln (low-voltage differential signaling) till bildskärmspanelen.
3. Dra åt skruvarna som håller fast bildskärmspanelen i bildskärmsmonteringen.
4. Installera *bildskärmsramen*
5. Installera *batteriet*.
6. Följ anvisningarna i *När du har arbetat inuti datorn*.

Kamera

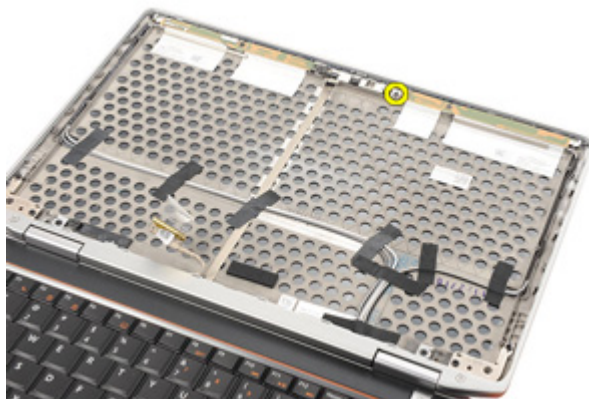
29

Ta bort kameran

1. Följ anvisningarna i *Innan du arbetar med datorn*.
2. Ta bort *batteriet*.
3. Ta bort *bildskärmsramen*.
4. Ta bort *bildskärmspanelen*.
5. Koppla bort kabeln från kameramodulen.



6. Ta bort skruven som håller fast kameran och mikrofonen i bildskärmsmonteringen.



7. Ta bort kameran från bildskärmsmonteringen.



Installera kameran

1. Placera kameramodulen på dess ursprungliga plats i bildskärmsmonteringen.
2. Dra åt skruven som håller fast kameran i bildskärmsmonteringen.
3. Anslut kamerakabeln till kameran.
4. Installera *bildskärmspanelen*.
5. Installera *bildskärmsramen*.
6. Installera *batteriet*.
7. Följ anvisningarna i *När du har arbetat inuti datorn*.

Tekniska specifikationer



OBS: Erbjudanden kan variera mellan olika regioner. Följande specifikationer är endast vad som enligt lag måste levereras med datorn. Mer information om datorns konfiguration får du om du klickar på **Start** → **Hjälp och support** och väljer alternativet att visa datorinformation.

Systeminformation

| | |
|------------------|--|
| Kretsuppsättning | Intel Mobile QM67 Express-kretsuppsättning |
| DRAM-bussbredd | 64-bitar |
| Flash EPROM | SPI 32 Mbit |
| PCIe gen1-buss | 100 MHz |

Processor

| | |
|---------------------|--|
| Typer | <ul style="list-style-type: none">• Intel Core i3-serien• Intel Core i5-serien med Turbo Boost-teknik 2.0• Intel Core i7-serien med Turbo Boost-teknik 2.0 |
| L2-cacheminne | upp till 6 MB |
| Extern bussfrekvens | 1 333 MHz |

Minne

| | |
|-----------------|-----------------------|
| Minneskontakt | två SODIMM-socklar |
| Minneskapacitet | 1, 2 eller 4 GB |
| Minnestyp | DDR3 SDRAM (1333 MHz) |
| Minsta minne | 2 GB |
| Största minne | 8 GB |

| | |
|----------------------------|---|
| Ljud | |
| Typ | fyrkanaligt högkvalitativt ljud |
| Styrenhet | IDT 92HD90 |
| Stereokonvertering | 24-bitars (analog-till-digital och digital-till-analog) |
| Gränssnitt: | |
| Internt | högdefinitions ljud |
| Externt | kontakter för mikrofoningång/stereohörlurar/externa högtalare |
| Högtalare | två |
| Intern högtalarförstärkare | 0,5 W (typiskt) per kanal |
| Volymkontroller | funktionstangenter på tangentbordet och programmenyer |

| | |
|-------------|------------------------|
| Bild | |
| Typ | inbyggd på moderkortet |
| Styrenhet | Intel HD-grafik |

| | |
|----------------------|--|
| Kommunikation | |
| Nätverkskort | 10/100/1000 Ethernet LAN |
| Trådlöst | inbyggt trådlöst lokalt nätverk (WLAN) och trådlöst globalt nätverk (WWAN) |

| | |
|-----------------------------|---|
| Portar och kontakter | |
| Ljud | en mikrofonkontakt, en kontakt för stereohörlurar/högtalare |
| Video (bild) | <ul style="list-style-type: none"> • en 15-stifts VGA-kontakt • en 19-stifts HDMI-kontakt |
| Nätverkskort | en RJ-45-kontakt |
| USB | två 4-stifts USB 2.0-kompatibla kontakter och en eSATA/USB 2.0-kompatibel kontakt |

Portar och kontakter

Minneskortläsare en 5-i-1-minneskortläsare

Kontaktlöst smartkort

Smartkort/tekniker som stöds ISO14443A - 106 kbit/s, 212 kbit/s, 424 kbit/s och 848 kbit/s ISO14443B - 106 kbit/s, 212 kbit/s, 424 kbit/s och 848 kbit/s ISO15693 HID iClass FIPS201 NXP Desfire

Bildskärm

Typ bildskärm med vid lysdiod (WLED)

Storlek 13,3-tums högdefinitions (HD)

Aktivt område (X/Y) 293,42 mm x 164,97 mm

Mått

 Höjd 189,00 mm (7,44 tum)

 Bredd 314,00 mm (12,36 tum)

 Diagonal 337,82 mm (13,30 tum)

Maximal upplösning 1 366 x 768 bildpunkter vid 263 tusen färger

Maximal ljusstyrka 200 nits

Driftvinkel 0° (stängd) till 135°

Uppdateringshastighet 60 Hz

Minsta visningsvinklar:

 Horisontell +/- 40°

 Vertikal +10°/-30°

Bildpunktstäthet 0,2148 mm

Tangentbord

Antal tangenter USA: 86 tangenter, Storbritannien: 87 tangenter, Brasilien: 87 tangenter och Japan: 90 tangenter

Layout QWERTY/AZERTY/Kanji

Pekskiva

Aktivt område:

X-axel 80,00 mm

Y-axel 40,70 mm

Batteri

Typ

- 3-cells (30 WHr) litiumjonbatteri med snabbuppladdning
- 6-cells (60 WHr) litiumjonbatteri med snabbuppladdning
- 6-cells (58 Whr) litiumjonbatteri

Mått

3-cells

Djup 29,97 mm (1,18 tum)

Höjd 19,80 mm (0,78 tum)

Bredd 208,00 mm (8,19 tum)

6-cells

Djup 54,10 mm (2,13 tum)

Höjd 20,85 mm (0,82 tum)

Bredd 214,00 mm (8,43 tum)

Vikt:

3-cells 177,00 g (0,39 lb)

6-cells 349,00 g (0,77 lb)

Laddningstid med datorn avstängd:

3- och 6-cells ungefär 1 timme till 80% kapacitet och 2 timmar till 100% kapacitet

Spänning 11,10 VDC

Temperaturintervall:

Vid drift 0 °C till 35 °C (32 °F till 95 °F)

Batteri

| | |
|--------------------|--|
| Ej i drift | -40 °C till 65 °C (-40 °F till 149 °F) |
| Knappcells batteri | 3 V CR2032-litiumcellbatteri |

Nätadapter

| | |
|-----------------------|--|
| Typ | 90 W och 65 W |
| Inspänning | 100 VAC - 240 VAC |
| Inström (maximal) | 1,50 A/1,60 A/1,70 A |
| Infrekvens | 50 Hz - 60 Hz |
| Uteffekt | 90 W och 65 W |
| Utström | 3,34 A and 4,62 A (kontinuerligt) |
| Uppskattad utspänning | 19,5 +/- 1,0 VDC |
| Temperaturintervall: | |
| Vid drift | 0 °C till 40 °C (32 °F till 104 °F) |
| Ej i drift | -40 °C till 70 °C (-40 °F till 158 °F) |

Fysiska mått

| | |
|---------------------------|---|
| Höjd | 25,40 mm till 30,10 mm (1,00 tum till 1,18 tum) |
| Bredd | 335,00 mm (13,19 tum) |
| Djup | 223,30 mm (8,79 tum) |
| Vikt (med 3-cellsbatteri) | 1,65 kg (3,64 lb) |

Miljöpåverkan

| | |
|----------------------------------|--|
| Temperatur: | |
| Vid drift | 0 °C till 35 °C (32 °F till 95 °F) |
| Förvaring | -40 °C till 65 °C (-40 °F till 149 °F) |
| Relativ luftfuktighet (maximal): | |
| Vid drift | 10 - 90 % (utan kondens) |
| Förvaring | 5 - 95 % (utan kondens) |

Miljöpåverkan

Höjd över havet (maximal):

Vid drift -15,24 m till 3 048 m (-50 fot till 10 000 fot)

Ej i drift -15,24 m till 10 668 m (-50 fot till 35 000 fot)

Luftburen föroreningsnivå G1 enligt ISA-71.04-1985

Systeminstallationsprogrammet 31

Översikt

Med systeminstallationsprogrammet kan du:

- ändra systemkonfigurationsinformationen när du har lagt till, ändrat eller tagit bort maskinvara i datorn.
- ställa in eller ändra ett alternativ som användaren kan välja, exempelvis användarlösenordet
- ta reda på hur mycket minne datorn använder eller ange vilken typ av hårddisk som är installerad.

Innan du använder systeminstallationsprogrammet rekommenderar vi att du antecknar informationen som visas på systeminstallationsskärmen och sparar den för framtida behov.



CAUTION: Såvida du inte är en mycket kunnig datoranvändare bör du inte ändra inställningarna i programmet. Vissa ändringar kan medföra att datorn inte fungerar som den ska.

Öppna systeminstallationsprogrammet

1. Starta (eller starta om) datorn.
2. När den blå DELL-logotypen visas måste du vara beredd eftersom F2-prompten visas strax efter.
3. Tryck omedelbart på <F2> när F2-prompten dyker upp.



OBS: F2-prompten indikerar att tangentbordet har aktiverats. Det kan hända att meddelandet visas mycket snabbt, så var beredd på att det visas och tryck sedan på <F2>. Om du trycker på <F2> innan meddelandet har visats händer inget.

4. Om du väntar för länge och operativsystemets logotyp visas fortsätter du att vänta tills Microsoft Windows har startats. Stäng sedan av datorn och försök igen.


Menyalternativ i systeminstallationsprogrammet

I följande avsnitt beskrivs menyalternativen i systeminstallationsprogrammet.


General (allmänt)

| Alternativ | Beskrivning |
|---|--|
| System Information (systeminformation) | <p>I det här avsnittet beskrivs de primära maskinvarufunktionerna i datorn.</p> <ul style="list-style-type: none">• System Information (systeminformation)• Memory Information (minnesinformation)• Processor Information (processorinformation)• Device Information (enhetsinformation) |
| Battery Information (batteriinformation) | <p>Visar batteristatus och typ av nätadapter som är ansluten till datorn.</p> |
| Boot Sequence (startsekvens) | <p>Här kan du ändra ordningen som datorn använder när den försöker hitta ett operativsystem.</p> <ul style="list-style-type: none">• Diskette Drive (diskettenhet)• Internal HDD (intern hårddisk)• USB Storage Device (USB-lagringsenhet)• CD/DVD/CD-RW Drive (CD-/DVD-/CD-RW-enhet)• Onboard NIC (inbyggt nätverkskort)• Cardbus NIC <p>Du kan även använda Boot List Option (alternativ för startlista). Alternativen är:</p> <ul style="list-style-type: none">• Legacy (tidigare)• UEFI |
| Date/Time (datum/tid) | <p>Här kan du ändra datum och tid.</p> |

System Configuration (systemkonfiguration)

| Alternativ | Beskrivning |
|---|-------------|
|  OBS: Gruppen System Configuration (systemkonfiguration) innehåller alternativ och inställningar som gäller integrerade systemenheter. Beroende på datorn och vilka enheter som är installerade visas kanske inte alla alternativ i den här listan. | |

| Alternativ | Beskrivning |
|--|--|
| Integrated NIC (inbyggt nätverkskort) | <p>Här kan du konfigurera den inbyggda nätverksstyrenheten. Alternativen är:</p> <ul style="list-style-type: none"> • Disabled (inaktiverat) • Enabled (aktiverat) • Enabled w/PXE (aktiverat med PXE) <p>Standardinställning: Enabled w/PXE (aktiverat med PXE)</p> |
| System Management (systemhantering) | <p>Här kan du styra alternativen för systemhantering. Alternativen är:</p> <ul style="list-style-type: none"> • Disabled (inaktiverat) • Alert Only (endast varning) • ASF 2,0 • DASH/ASF 2.0 <p>Standardinställning: DASH/ASF 2.0</p> |
| Parallel Port (parallellport) | <p>Här kan du konfigurera parallellporten på dockningsstationen. Alternativen är:</p> <ul style="list-style-type: none"> • Disabled (inaktiverat) • AT • PS2 • ECP <p>Standardinställning: AT</p> |
| Serial Port (serieport) | <p>Här kan du konfigurera den inbyggda serieporten.</p> <ul style="list-style-type: none"> • Disabled (inaktiverat) • COM1 • COM2 • COM3 • COM4 <p>Standardinställning: COM1</p> |
| SATA Operation (SATA-drift) | <p>Här kan du konfigurera den inbyggda SATA-hårddiskstyrenheten. Alternativen är:</p> <ul style="list-style-type: none"> • Disabled (inaktiverat) |



| Alternativ | Beskrivning |
|--|--|
| USB Controller (USB-styrenhet) | <ul style="list-style-type: none"> • ATA • AHCI • RAID On (RAID på) <p>Standardinställning: RAID On (RAID på)</p> <p> OBS: SATA är konfigurerad att stödja RAID-läge.</p> |
| Diskette Drive (diskettenhet) | <p>Här kan du kontrollera USB-styrenheten. Alternativen är:</p> <ul style="list-style-type: none"> • Enable USB Controller (aktivera USB-styrenhet) • Disable USB Mass Storage Dev (inaktivera USB-masslagringsenhet) • Disable USB Controller (inaktivera USB-styrenhet) <p>Standardinställning: Enable USB Controller (aktivera USB-styrenhet)</p> |
| Miscellaneous Devices (diverse enheter) | <p>Här kan du aktivera diskettenheterna. Alternativen är:</p> <ul style="list-style-type: none"> • Disabled (inaktiverat) • Enabled (aktiverat) <p>Standardinställning: Enabled (aktiverad)</p> <p>Här kan du aktivera och inaktivera följande enheter.</p> <ul style="list-style-type: none"> • Internal Modem (internt modem) • Fixed Bay (fast fack) • eSATA Ports (eSATA-portar) • Hard Drive Free Fall Protection (frifallsskydd för hårddisk) • External USB Port (extern USB-port) • Microphone (mikrofon) • Kamera <p>Du kan även aktivera och inaktivera mediakort och 1394-tillsamman.</p> <p>Standardinställning: Alla enheter är aktiverade.</p> |





| Alternativ | Beskrivning |
|---|--|
| Keyboard illumination (tangentsbordsbelysning) | <p>Här kan du konfigurera funktionen för tangentsbordsbelysning. Alternativen är:</p> <ul style="list-style-type: none"> • Disabled (inaktiverat) • Level is 25% (25 % nivå) • Level is 50% (25 % nivå) • Level is 50% (25 % nivå) • Levels is 100% (100 % nivå) <p>Standardinställning: (25 % nivå)</p> |
| Enheter | <p>Här kan du konfigurera de installerade SATA-enheterna. Alternativen är:</p> <ul style="list-style-type: none"> • SATA-0 • SATA-1 • SATA-4 • SATA-5 <p>Standardinställning: Alla enheter är aktiverade.</p> |


Video (bild)

| Alternativ | Beskrivning |
|--|---|
| LCD Brightness (LCD-ljusstyrka) | Här kan du ställa in bildskärmsljusstyrkan beroende på strömkällan (batteri eller nät). |

Security (säkerhet)

| Alternativ | Beskrivning |
|--|--|
| Admin Password (administratörslösenord) | <p>Här kan du ange, ändra eller radera administratörslösenordet.</p> <p> OBS: Du måste först ange ett administratörslösenord innan du anger system- eller hårddisklösenord.</p> <p> OBS: Lyckade ändringar av lösenord tar omedelbar effekt.</p> |

| Alternativ | Beskrivning |
|---|---|
| System Password (systemlösenord) | <p> OBS: Om du raderar administratörlösenordet så raderas även systemlösenordet och hårddisklösenordet.</p> <p> OBS: Lyckade ändringar av lösenord tar omedelbar effekt.</p> <p>Standardinställning: Ej inställt</p> <p>Här kan du ange, ändra eller radera systemlösenordet</p> |
| Internt HDD-0-lösenord | <p> OBS: Lyckade ändringar av lösenord tar omedelbar effekt.</p> <p>Standardinställning: Ej inställt</p> <p>Här kan du ange eller ändra systemets interna hårddiskenhet.</p> |
| Password Bypass (lösenordsförbigång) | <p> OBS: Lyckade ändringar av lösenord tar omedelbar effekt.</p> <p>Standardinställning: Ej inställt.</p> <p>Här kan du aktivera eller inaktivera lösenordsförbigången för systemlösenordet och lösenordet för den interna hårddisken. Alternativen är:</p> <ul style="list-style-type: none"> • Disabled (inaktiverat) • Reboot bypass (förbigå omstart) |
| Password Change (lösenordsändring) | <p>Standardinställning: Disabled (inaktiverat)</p> <p>Här kan du aktivera eller inaktivera tillståndet att ändra systemlösenordet och lösenordet för den interna hårddisken när det finns ett administratörlösenord.</p> <p>Standardinställning: Allow Non-Admin Password Changes(tillåt ändringar av icke-administratörlösenord) är valt</p> |
| Strong Password (starkt lösenord) | <p>Här kan du aktivera funktionen så att lösenord alltid måste vara starka.</p> <p>Standardinställning: Enable Strong Password (aktivera starkt lösenord) är inte valt.</p> |

| Alternativ | Beskrivning |
|--|--|
| OROM Keyboard Access (OROM-tangentbordsåtkomst) | <p>Här kan du ställa in ett alternativ så att skärmen för konfiguration av tillvals-ROM kan öppnas med snabbtangenter vid start. Alternativen är:</p> <ul style="list-style-type: none"> • Enable (aktivera) • One Time Enable (aktivera en gång) • Disable (inaktivera) |
| TPM Security (TPM-säkerhet) | <p>Standardinställning: Enable (aktivera)</p> <p>Här kan du aktivera modulen för betrodd plattform (TPM) under självttest. Standardinställning: Alternativet är inaktiverat.</p> |
| Computrace | <p>Här kan du aktivera eller inaktivera tillvalsprogrammet Computrace. Alternativen är:</p> <ul style="list-style-type: none"> • Deactivate (avaktivera) • Disable (inaktivera) • Activate (aktivera) <p> OBS: Alternativen aktivera och avaktivera kommer att permanent aktivera eller inaktivera funktionen och inga ytterligare ändringar tillåts.</p> |
| CPU XD Support (CPU XD-support) | <p>Här kan du aktivera processorns Execute Disable-läge. Standardinställning: Enable CPU XD Support (aktivera CPU XD-support) är valt.</p> |
| Non-Admin Setup Changes (inställningsändringar av icke-administratör) | <p>Här kan du ange huruvida ändringar av alternativen i systeminstallationsprogrammet tillåts när ett administratörslösenord är satt. Om alternativet är inaktiverat är alternativen låsta av administratörslösenordet. Standardinställning: Allow Wireless Switch Changes (tillåt ändringar av omkopplare för trådlös kommunikation) är inte valt.</p> |

| Alternativ | Beskrivning |
|--|--|
| Password Configuration (lösenordskonfiguration) | Här kan du ange min- och maxlängd för administratörs- och systemlösenorden. |
| Admin Setup Lockout (administratörslåsnig av systeminställning) | Här kan du förhindra att användare öppnar systeminstallationsprogrammet när ett administratörslösenord är satt. Standardinställning: Enable Admin Setup Lockout (aktivera administratörslåsnig av systeminställning) är inte valt. |

Performance (prestanda)

| Alternativ | Beskrivning |
|---|--|
| Multi Core Support (flerkärnssupport) | Här kan du aktivera eller inaktivera flerkärnssupport för processorn. Alternativen är: <ul style="list-style-type: none"> • All (alla) • 1 • 2 Standardinställning: All (alla) |
| Intel SpeedStep | Här kan du aktivera eller inaktivera Intel SpeedStep-funktionen. Standardinställning: Enable Intel SpeedStep (aktivera Intel SpeedStep-funktionen) är valt. |
| C States Control (styrning av C-tillstånd) | Här kan du aktivera eller inaktivera de extra strömsparlägena för processorn. Standardinställning: Alternativen C states (C-lägen), C3, C6, Enhanced C-states (förbättrade C-lägen) och C7 är valda/aktiverade. |
| Limit CPUID (begränsa CPUID) | Här kan du begränsa maxvärdet som processorns standard-CPUID-funktion stöder. Standardinställning: Enable CPUID Limit (aktivera CPUID-gräns) är valt. |
| Intel TurboBoost | Här kan du aktivera eller inaktivera processornläget Intel TurboBoost. |

| Alternativ | Beskrivning |
|--|--|
| | Standardinställning: Enable Intel TurboBoost (aktivera Intel SpeedStep-funktionen) är valt |
| HyperThread Control (hypertrådstyrning) | Här kan du aktivera eller inaktivera HyperThreading i processorn. Standardinställning: Enabled (aktiverad) |

Power Management (strömhantering)

| Alternativ | Beskrivning |
|---|--|
| AC Behavior (självtestbeteende) | Här kan du aktivera eller inaktivera funktionen att datorn startar automatiskt när en nätadapter ansluts. Standardinställning: Wake on AC (starta vid nätanslutning) är inte valt. |
| Auto On Time (automatisk starttid) | Här kan du ange den tidpunkt när datorn ska starta automatiskt. Alternativen är: <ul style="list-style-type: none"> • Disabled (inaktiverat) • Every day (varje dag) • Weekdays (veckodagar) Standardinställning: Disabled (inaktiverat) |
| USB Wake Support (stöd för USB-aktivering) | Här kan du aktivera UDB-enheter så att de aktiverar systemet från vänteläget. Standardinställning: Enable USB Wake Support (aktivera stöd för USB-aktivering) är inte valt. |



OBS: Den här funktionen fungerar bara när nätadaptern är ansluten. Om nätadaptern tas bort under vänteläget bryts strömförsörjningen till alla USB-portar för att spara på batterikraft.

| | |
|---|---|
| Wireless Radio Control (kontroll av trådlös radio) | Här kan du aktivera eller inaktivera funktionen som automatiskt växlar mellan fasta och trådlösa nätverk beroende på den fysiska anslutningen. Standardinställning: Alternativen Control WLAN radio (kontrollera WLAN-radio) och Control WWAN radio (kontrollera WWAN-radio) är valda. |
|---|---|

| Alternativ | Beskrivning |
|---|---|
| Wake on LAN/WLAN (aktivera vid LAN/WLAN) | Här kan du aktivera eller inaktivera funktionen som slår på strömmen från läget av när det utlöses av en LAN-signal. Standardinställning: Disabled (inaktiverat) |
| ExpressCharge | Här kan du aktivera eller inaktivera ExpressCharge-funktionen. Alternativen är: <ul style="list-style-type: none"> • Standard • ExpressCharge Standardinställning: ExpressCharge |

POST Behavior (uppträdande vid POST (självtest))

| Alternativ | Beskrivning |
|--|--|
| Adapter Warnings (adaptervarningar) | Här kan du aktivera eller inaktivera varningsmeddelanden från systeminstallationen (BIOS) när du använder vissa nätadapterar. Standardinställning: Enable Adapter Warnings (aktivera adaptervarningar) är valt. |
| Keypad (Embedded) (inbyggd knappsats) | Välj en eller två metoder för att aktivera knappsatsen som är inbyggd i det interna tangentbordet. Standardinställning: Fn Key Only (endast Fn-tangent). |
| Mouse/Touchpad (mus/pekskiva) | Här kan du ange hur systemet hanterar signaler från mus och pekskiva. Alternativen är: <ul style="list-style-type: none"> • Serial Mouse (seriell mus) • PS2 Mouse (PS2-mus) • Touchpad/PS-2 Mouse (pekskiva/PS2-mus) Standardinställning: Touchpad/PS-2-mus (pekskiva/PS2-mus) |
| Numlock Enable (aktivera Numlock) | Här kan du aktivera Numlock-alternativen under start. |

| Alternativ | Beskrivning |
|--|---|
| | Standardinställning: Enable Numlock (aktivera Numlock) är valt. |
| USB Emulation (USB-emulering) | Här kan du aktivera eller inaktivera den äldre typen av USB-emulering. Standardinställning: Enable Legacy USB Emulation (aktivera äldre USB-emulering) är valt. |
| Fn Key Emulation (Fn-tangentemulering) | Här kan du sätta alternativet där <Scroll Lock>-tangenten används för att simulera <Fn>-tangentfunktionen. Standardinställning: Enable Fn Key Emulation (aktivera Fn-tangentemulering) är valt. |
| POST Hotkeys (snabbtangenter under självtestet) | Här kan du aktivera meddelandet på inloggningsskärmen som anger tangentsekvensen för att öppna systeminstallationsprogrammet. Standardinställning: Enable F12 Boot Option Menu (aktivera F12-startmeny) är valt. |
| Fastboot (snabbstart) | Här kan du ange alternativet för att snabba upp startprocessen. Alternativen är: <ul style="list-style-type: none"> • Minimal • Thorough (grundlig) • Auto Standardinställning: Thorough (grundlig) |

Virtualization Support (virtualiseringsstöd)

| Alternativ | Beskrivning |
|--|---|
| Virtualization (virtualisering) | Här kan du aktivera eller inaktivera Intel Virtualization-tekniken. Standardinställning: Enable Intel Virtualization Technology (aktivera Intel Virtualization-teknik) är valt. |
| VT for Direct I/O (VT för direkt I/O) | Här kan du aktivera eller inaktivera virtualiseringstekniken för direkt I/O. Standardinställning: Enable VT for Direct I/O (aktivera VT för direkt I/O) är valt. |

Wireless (trådlöst)

| Alternativ | Beskrivning |
|---|--|
| Wireless Switch (omkopplare för trådlös kommunikation) | Här kan du ange de trådlösa enheter som kan styras av omkopplaren för trådlös kommunikation. Alternativen är: <ul style="list-style-type: none">• WWAN• WLAB• Bluetooth Standardinställning: Alla alternativen är valda. |
| Wireless Device Enable (aktivera trådlös enhet) | Aktiverar eller inaktiverar de trådlösa enheterna. Standardinställning: Alla alternativen är valda. |





Maintenance (underhåll)

| Alternativ | Beskrivning |
|---|--|
| Service Tag (servicenummer) | Visar datorns servicenummer. |
| Asset Tag (inventariebeteckning) | Visar inventariebeteckningen. |
| SERR Messages (SERR-meddelanden) | I det här fältet kan du skapa ett inventarienummer för systemet. |

System Logs (systemloggar)

| Alternativ | Beskrivning |
|--|--|
| BIOS Events (BIOS-händelser) | Här kan du visa och rensa BIOS-händelser under självttest. |
| DellDiag Events (DellDiag-händelser) | Här kan du visa och rensa händelser i DellDiag. |
| Thermal Events (värmehändelser) | Här kan du visa och rensa händelser som gäller värme. |
| Power Events (strömhändelser) | Här kan du visa och rensa strömhändelser. |
| BIOS Progress Events (BIOS-statushändelser) | Här kan du visa och rensa BIOS-statushändelser. |

Lampor för enhetsstatus

-  Tänds när du startar datorn och blinkar när datorn är i strömsparläge.
-  Tänds när datorn läser eller skriver data.
-  Tänds eller blinkar för att visa batteriets tillstånd.
-  Tänds när funktionen för trådlösa nätverk är aktiverad.




Lampor för batteristatus

När datorn är ansluten till ett eluttag har batterilampan följande funktion:

- **Växlar mellan blinkande gult och blått ljus** – En nätadapter som inte kommer från Dell och som inte kan användas eller är autentiserad är ansluten till datorn.
- **Växlar mellan blinkande gult ljus och fast blått ljus** – Tillfälligt batterifel med ansluten nätadapter.
- **Konstant blinkande gult ljus** – Allvarligt batterifel med ansluten nätadapter.
- **Lampan släckt** - Batteriet är fulladdat och nätadaptern är ansluten.
- **Vitt ljus** - Batteriet laddas och nätadapter är ansluten.

Lysdiodfelkoder

I tabellen nedan visas de lysdiodkoder som kan visas om datorn inte kan utföra ett fullständigt test vid uppstart (POST).

| Utseende | Beskrivning | Nästa steg |
|---|-------------------|----------------------------|
|    | Fel på processorn | Sätt tillbaka moderkortet. |

| Utseende | | | Beskrivning | Nästa steg |
|-----------|-----------|-----------|---|---|
| Fast sken | Blinkar | Fast sken | Minnet har identifierats men det innehåller fel | <ol style="list-style-type: none"> 1. Ta bort och sätt tillbaka minnet. 2. Om två moduler är installerade tar du bort en och testar igen. Prova att sätta den andra modulen på samma plats och testa igen. Testa den andra platsen med båda modulerna. 3. Sätt tillbaka minnet. 4. Sätt tillbaka moderkortet. |
| Blinkar | Blinkar | Blinkar | Fel på moderkortet | Sätt tillbaka moderkortet. |
| Blinkar | Blinkar | Fast sken | Fel på bildskärmskortet | Sätt tillbaka moderkortet. |
| Blinkar | Blinkar | Släckt | Fel på tangentbordet | <ol style="list-style-type: none"> 1. Koppla bort och sätt tillbaka tangentbordskabeln. 2. Sätt tillbaka tangentbordet. |
| Blinkar | Släckt | Blinkar | Fel på USB-styrenheten | Koppla bort USB-enheten (om sådan finns) |
| Fast sken | Blinkar | Blinkar | Inga SODIMM är installerade. | <ol style="list-style-type: none"> 1. Installera minnesmoduler som stöds. 2. Om det redan finns minne tar du bort modulerna och sätter tillbaka dem en i taget. 3. Försök med ett fungerande minne från en annan dator eller byt ut minnet. 4. Sätt tillbaka moderkortet. |
| Blinkar | Fast sken | Blinkar | Fel på bildskärmspanelen | <ol style="list-style-type: none"> 1. Koppla bort och sätt tillbaka bildskärmskabeln. 2. Sätt tillbaka bildskärmspanelen. 3. Byt ut bildskärmskortet/moderkortet. |
| Släckt | Blinkar | Blinkar | Modemfel | <ol style="list-style-type: none"> 1. Ta bort och sätt tillbaka modemmet. 2. Byt ut modemmet. |

Utseende

Beskrivning

Nästa steg

3. Sätt tillbaka moderkortet.

kontakta Dell



OBS: Om du inte har en aktiv Internet-anslutning kan du hitta kontaktinformationen på ditt inköpskvitto, förpackning, faktura eller i Dells produktkatalog.

Dell erbjuder flera alternativ för support och service online och på telefon. Tillgängligheten varierar beroende på land och produkt och vissa tjänster kanske inte finns i ditt område. Gör så här för att kontakta Dell för försäljningsärenden, teknisk support eller kundtjänst:

1. Besök **support.dell.com**.
2. Välj supportkategori.
3. Om du inte är en kund i USA väljer du landskod längst ned på sidan eller väljer **All** (alla) för att se fler alternativ.
4. Välj lämplig tjänst eller supportlänk utifrån dina behov.